

BRUXELLES
FORMATION
LOGISTIQUE

REFERENTIEL METIER | ACTIVITES | COMPETENCES



CONDUCTEUR POIDS LOURD

www.bruxellesformation.be



BRUXELLES
FORMATION
LOGISTIQUE

CONDUCTEUR POIDS LOURD

REFERENTIEL METIER | ACTIVITES | COMPETENCES

Fiche technique

DOMAINE	Transport et Logistique
LIGNE DE PRODUITS	Transport
PRODUIT	Conducteur poids lourd
CODE PRODUIT	QK120-000
TYPE DE DOCUMENT	Référentiel Métier - Activités - Compétences
COMITÉ DE RÉDACTION	Jean-Marc TROUSSON, Formateur à Bruxelles Formation Logistique Joseph BODART, Isabelle VERBRUGGEN, Conseillers pédagogiques à la Division Etudes et Développement (Cellule Développement des Produits)
COMITÉ D'APPROBATION	Anne-Marie LAMBERT, Gestionnaire pédagogique à Bruxelles Formation Logistique
VERSION	1
DATE DE PUBLICATION	Février 2004

Table des matières

Table des matières.....	3
Avant-propos	5
Qu'est-ce qu'un référentiel métier – activités - compétences ?.....	5
Le métier de Conducteur poids lourd.....	6
Appellations.....	6
Description du métier	6
Conditions d'exercice du métier.....	6
Conditions d'accessibilité au métier.....	6
Exigences linguistiques	6
Variabilité du métier.....	7
Structure du secteur	7
Typologie des entreprises	7
Evolution du secteur.....	8
Évolution du métier	8
Les activités clés du Conducteur poids lourd	9
Les compétences du Conducteur poids lourd.....	10
■ Compétences transversales	10
Physique	10
Technique	11
Communication/Relation.....	12
Organisation/Gestion.....	13
■ Compétences spécifiques.....	14
CPL.01 – Gérer les déplacements.....	14
001. Etablir un itinéraire et choisir le trajet le plus efficace	14
002. Suivre un itinéraire établi.....	15
CPL.02 – Assurer le transport de marchandises	16
003. Prendre en charge le véhicule	16
004. Charger, décharger et contrôler les marchandises	18
005. Conduire un véhicule lourd, avec ou sans remorque, sur autoroute, route et en agglomération	20
CPL.03 – Maintenir le véhicule en bon état de marche.....	23
006. Effectuer, en cours de journée, les contrôles de routine	23
007. Effectuer la maintenance de routine du véhicule.....	23
008. Poser un diagnostic en cas de panne.....	23
009. Intervenir en cas de panne	24
CPL.04 – Assurer les contrôles et travaux administratifs.....	25
010. Tenir les documents spécifiques relatifs au transport par route.....	25

011. Tenir les documents relatifs aux prestations.....	25
012. Effectuer des paiements à l'aide de cartes de crédit mises à disposition par la société de transport, en respectant les consignes d'usage.....	26
CPL.05 – Assurer le suivi en cas d'accident ou d'incident.....	27
013. Prendre les mesures d'urgence.....	27
CPL.06 – Communiquer oralement et par écrit.....	28
014. Communiquer afin de satisfaire à son rôle commercial.....	28
015. Utiliser les moyens de communication mis à disposition (GSM, ordinateur de bord, localisation par satellite, ...).....	28
016. Recevoir les ordres de rechargement.....	28
017. Informer le dispatching de toute situation imprévue.....	28

Bibliographie..... 30

Référentiels existants.....	30
Études.....	30
Sites Internet.....	30

Avant-propos

Qu'est-ce qu'un référentiel métier – activités - compétences ?

Le présent document a pour but d'apporter un éclairage sur le métier de Conducteur poids lourd (CPL). Il est composé de trois parties :

- « Le métier du Conducteur poids lourd » fait le point sur les appellations, l'historique, la description et la variabilité du métier. Elle aborde également le secteur d'activité, les types d'entreprise et les conditions d'accessibilité et de travail du Conducteur poids lourd.
- « Les activités clés du Conducteur poids lourd » propose une vision d'ensemble des tâches exercées par celui-ci.
- « Les compétences du Conducteur poids lourd » fait l'inventaire détaillé des compétences transversales et spécifiques qu'il doit posséder pour exercer ses activités professionnelles.

Le référentiel métier – activités – compétences sert de socle à la rédaction du référentiel formation. Il est destiné aux différents acteurs de la formation ainsi qu'à tous ceux qui souhaitent connaître de façon précise quel est le métier du Conducteur poids lourd aujourd'hui.

Le métier de Conducteur poids lourd

Appellations

Conducteur de transport de marchandises
Conducteur routier
Chauffeur routier
Chauffeur poids lourd

Description du métier

Le conducteur poids lourd est un ouvrier qualifié qui tout en adoptant une conduite défensive et en respectant les règles du code de la route, conduit un véhicule lourd (+ de 3,5T MMA, avec ou sans remorque de + 750 kg MMA). Le métier recouvre entre autres les tâches suivantes :

- la prise en charge du véhicule
- les divers contrôles mécaniques, d'arrimage des marchandises transportées et de leurs emballages
- le chargement et le déchargement de marchandises, éventuellement
- la gestion des documents administratifs et de transport

Dans le cadre de ses activités professionnelles, le conducteur poids lourd peut également être amené à manipuler des équipements de manutention.

Finalité du métier

Assurer le transport et la livraison de marchandises dans les délais impartis, le plus souvent pour compte de tiers.

Conditions d'exercice du métier

Le métier de conducteur poids lourd s'exerce de manière autonome et par toutes les conditions climatiques.

Selon l'activité (national ou international), les horaires de travail peuvent être irréguliers (de jour comme de nuit) et impliquer des qualités physiques importantes telles que la résistance à la fatigue, un bon équilibre nerveux, une grande capacité d'attention et de réflexe. L'exercice du métier suppose également de longs déplacements qui ne permettent pas au chauffeur de rentrer chez lui tous les jours.

Le métier est exercé dans des petites ou des grandes entreprises du secteur du transport ou de la logistique, mais aussi dans des entreprises d'autres secteurs qui gèrent elles-mêmes le transport de leurs productions ou de leur matériel.

Dans un avenir proche, le métier sera soumis aux nouvelles directives européennes en matière de formation continuée.

Conditions d'accessibilité au métier

Etre détenteur du permis C ou CE qui inclut la sélection médicale (examen de la vue, tests sur les réflexes, questionnaire médical,...).

Exigences linguistiques

Il n'y a pas d'exigence linguistique formelle pour l'exercice du métier, mais la connaissance (même élémentaire) d'une autre langue est un atout supplémentaire important pour le conducteur poids lourd qui choisira de travailler en international.

La connaissance du néerlandais est très appréciée par les employeurs, particulièrement dans la région bruxelloise.

Variabilité du métier

Généralement, on considère qu'il y a 3 classifications dans le métier :

- Le conducteur poids lourd qui travaille dans une région bien déterminée.
- Le conducteur poids lourd national qui travaille principalement sur la Belgique.
- Le conducteur poids lourd international qui travaille principalement à l'étranger.

Bien que la conduite du véhicule soit l'activité principale du conducteur poids lourd, le type de véhicule qu'il conduit, la nature de la marchandise transportée et les distances à parcourir sont susceptibles de modifier les compétences nécessaires à l'exercice du métier.

Exemple : le transport de matières dangereuses, la conduite d'un camion avec remorque, l'utilisation des documents douaniers,...

Structure du secteur

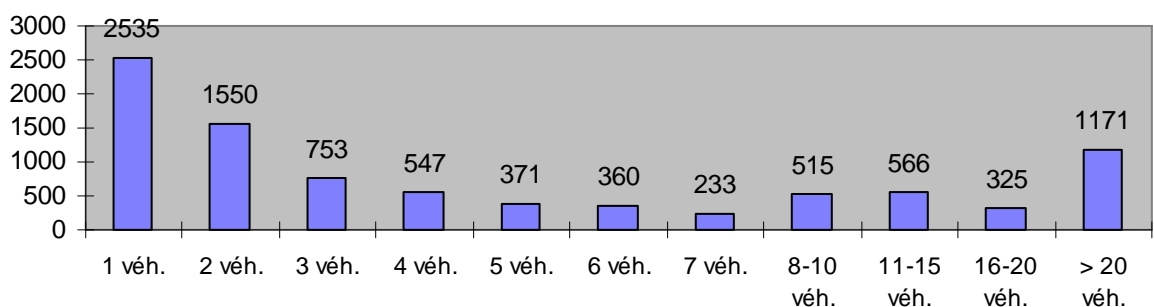
Le secteur du transport dépend du service public fédéral de la Mobilité et des Transports qui est relié à différentes associations ou organismes tels que :

- les organisations syndicales du secteur transport (UBOT, TRANSCOM, CSC, ACV...) qui défendent les intérêts des travailleurs du secteur.
- les organisations patronales du secteur (FEBETRA, UPTR,...) qui défendent les intérêts des entreprises du secteur.
- l'Institut du Transport Routier (ITR) qui a comme mission de promouvoir et coordonner les études et les recherches dans le secteur et d'assister les pouvoirs publics pour l'organisation et le développement du transport.
- le Fonds social du transport de marchandises et des activités connexes pour le compte de tiers (FST). Ce fonds a pour mission (entre autres) d'organiser et encourager la formation professionnelle et de promouvoir l'emploi dans le secteur.

Typologie des entreprises

Les entreprises utilisatrices sont généralement rattachées au secteur du transport, mais certains autres secteurs utilisent des conducteurs poids lourd (la construction, l'aménagement routier, les services de dépannage,...).

Comme le montre le tableau ci-dessous, la taille des entreprises du secteur est très variable, bien que la majorité de celles-ci soient des PME de 2 ou 3 véhicules.



Situation au 1.1.2000 (source FEBETRA)

Evolution du secteur

Source MMM Group

Sur les 10 dernières années, nous pouvons dire que le secteur est en pleine croissance, celle-ci est due à un ensemble de décisions politico-économiques telles que :

- la chute du mur de Berlin et l'ouverture économique des pays d'Europe centrale et orientale (PECO) ;
- la création du grand marché européen en 92/93 ;
- l'arrivée d'Internet et les changements en matière d'achats et de livraisons ;
- la création de la monnaie unique.

Tous ces faits ont contribué à accroître et accélérer l'échange des marchandises en Europe et ont surtout profité au transport routier. Cela s'explique par le fait que les investissements en infrastructure restent d'un coût supportable et peuvent s'effectuer rapidement contrairement aux autres modes de transport (rail, eau, air).

Actuellement, les parts du marché en Europe sont :

Route	Rail	Eau	Autre
79%	11%	6%	4%

Source FEBETRA

Évolution du métier

- Le métier connaît des évolutions techniques et technologiques des outils de travail. Les véhicules sont de plus en plus sophistiqués et intègrent des composants électroniques (ordinateur de bord, GPS, ...).
- Les nouvelles normes européennes en matière de protection de l'environnement vont influencer l'exercice du métier (diminution de la consommation, espacement des entretiens, ...).
- Les nouvelles directives européennes vont contraindre les travailleurs à un professionnalisme accru, notamment par le recyclage professionnel (formation continuée).
- La décentralisation des entreprises de transport par rapport aux centres ville leur permet de se rapprocher du client, ce qui facilite l'exécution du travail et augmente la rentabilité.
- L'évolution des techniques de la logistique (gestion des stocks, just in time,...) influence également l'exercice du métier.

Les activités clés du Conducteur poids lourd

Finalité du métier

Assurer le transport et la livraison de marchandises dans les délais impartis, le plus souvent pour compte de tiers.

CPL.01 – Gérer les déplacements

- 001. Etablir un itinéraire et choisir le trajet le plus efficace
- 002. Suivre un itinéraire établi

CPL.02 – Assurer le transport de marchandises

- 003. Prendre en charge le véhicule
- 004. Charger, décharger et contrôler les marchandises
- 005. Conduire un véhicule lourd, avec ou sans remorque, sur autoroute, route et en agglomération

CPL.03 – Maintenir le véhicule en bon état de marche

- 006. Effectuer, en cours de journée, les contrôles de routine
- 007. Effectuer la maintenance de routine du véhicule
- 008. Poser un diagnostic en cas de panne
- 009. Intervenir en cas de panne

CPL.04 – Assurer les contrôles et travaux administratifs

- 010. Tenir les documents spécifiques relatifs au transport par route
- 011. Tenir les documents relatifs aux prestations
- 012. Effectuer des paiements à l'aide de cartes de crédit mises à disposition par la société de transport, en respectant les consignes d'usage

CPL.05 – Assurer le suivi en cas d'accident ou d'incident

- 013. Prendre les mesures d'urgence

CPL.06 – Communiquer oralement et par écrit

- 014. Communiquer afin de satisfaire à son rôle commercial
- 015. Utiliser les moyens de communication mis à disposition (GSM, ordinateur de bord, localisation par satellite, ...)
- 016. Recevoir les ordres de rechargement
- 017. Informer le dispatching de toute situation imprévue

Les compétences du Conducteur poids lourd

■ Compétences transversales

Physique

Dimensions	Compétences transversales associées
<p>Les risques du métier sont les accidents de la circulation, aggravés par l'étendue (amplitude), même réglementée, des horaires de travail ; les chutes lors des opérations de chargement/déchargement, de débâchage du camion et d'arrimage de la marchandise. Les vibrations et la position statique sont également un facteur de risque.</p> <p>Selon le type de chargement et les conditions d'exercice du métier, le travail est plus ou moins lourd.</p>	<ul style="list-style-type: none">- Etre conscient des dangers relatifs à la profession et respecter en toute circonstance les règles de sécurité- Adopter des principes d'hygiène de vie compatibles avec l'exercice du métier (sommeil, alimentation, alcool, médicaments, drogues, ..)

Technique

Dimensions	Compétences transversales associées
<p>Le conducteur poids lourd doit constamment être en mesure de réagir adéquatement et rapidement en tenant compte d'un ensemble de paramètres : la circulation, la densité du trafic, les circonstances atmosphériques, les prescriptions du code de la route, la nature du chargement, la qualité du revêtement routier, ...</p> <p>Le métier suppose le transport de marchandises variées (solides, liquides, en vrac, emballées, produits dangereux, ..) et l'utilisation occasionnelle d'engins de transport et de manutention diversifiés.</p>	<ul style="list-style-type: none">- Agir en responsabilité et prendre les décisions opportunes compte tenu de ses capacités d'intervention- Evaluer les risques, les anticiper et s'adapter aux circonstances- Se tenir au courant des évolutions réglementaires et s'y adapter

Communication/Relation

Dimensions	Compétences transversales associées
<p>Les éventuelles pressions exercées par l'affréteur et les tentatives de réduction des délais, la densité du trafic, les conditions atmosphériques difficiles, etc. peuvent générer un surcroît de stress.</p> <p>Le métier de conducteur poids lourd est dur et astreignant compte tenu de la fréquence des périodes d'isolement ou de solitude, de l'éloignement de son domicile, des horaires de travail contraignants.</p> <p>Le milieu de travail est caractérisé par des usages particuliers, sortes de codes de sociabilité ou « de bonne façon » visant à faciliter la vie professionnelle.</p>	<ul style="list-style-type: none">- Gérer le stress et avoir une bonne maîtrise de soi en adoptant une conduite défensive- Respecter les réglementations de façon à garantir la sécurité routière et son bien-être- Gérer les périodes de solitude en fonction de sa personnalité

Organisation/Gestion

Dimensions	Compétences transversales associées
<p>La gestion des activités de travail doit intégrer les notions de rentabilité et d'efficacité</p> <p>Sur le plan administratif, le professionnel est contraint d'utiliser des documents réglementaires et spécifiques parfois complexes</p>	<ul style="list-style-type: none">- Organiser son travail en faisant preuve de conscience professionnelle et en fonction des différents rythmes de travail- Respecter les procédures prescrites et travailler avec soin

■ Compétences spécifiques

CPL.01 – Gérer les déplacements

Compétences	Savoir-faire	Savoir-faire comportementaux	Savoirs
001. Etablir un itinéraire et choisir le trajet le plus efficace	<ul style="list-style-type: none"> - Estimer et calculer le temps moyen nécessaire pour effectuer un trajet en tenant compte de la limite de vitesse établie en fonction du type de route et/ou des marchandises transportées (ADR) - Estimer la quantité de carburant nécessaire pour effectuer un trajet - Calculer le volume de carburant dans le réservoir pour déterminer le nombre de km qu'il pourra encore parcourir et pouvoir ajouter la quantité minimum de carburant nécessaire de façon à faire le plein à un prix compétitif - Organiser le trajet en tenant compte de la réglementation des temps de conduite et des temps de repos, des caractéristiques de la circulation, du relief, du type de route, etc - Repérer, identifier, interpréter et 	<ul style="list-style-type: none"> - Etre organisé : rechercher les cartes adéquates avant le départ, retranscrire quelques repères simples de manière à pouvoir les consulter facilement pendant le trajet 	<ul style="list-style-type: none"> - Connaître la capacité du réservoir du véhicule et sa consommation - Connaître la situation géographique de villes clés ainsi que les grands axes routiers et leur numérotation - Connaître les routes et les agglomérations interdites aux poids lourds - Connaître la réglementation des temps de conduite et des temps de repos

CPL.01 – Gérer les déplacements

Compétences	Savoir-faire	Savoir-faire comportementaux	Savoirs
	<p>respecter les signaux de direction, de déviation, et de déviation poids lourd</p> <ul style="list-style-type: none"> - Rechercher une ville d'après un code postal 		
002. Suivre un itinéraire établi	<ul style="list-style-type: none"> - Se situer sur un plan de ville et une carte routière - Modifier l'itinéraire suite à un imprévu (accident, déviation, ...) - Prendre des informations sur une chaîne de radio guidage de manière à pouvoir anticiper des problèmes éventuels de circulation - Respecter les recommandations propres à l'entreprise en cas d'imprévu 	<ul style="list-style-type: none"> - Etre ordonné : tenir à sa disposition les cartes nécessaires pour le trajet - Prendre, le cas échéant, des décisions opportunes de changement d'itinéraire - Prévenir le dispatching afin de signaler un imprévu - Etre prévoyant : contacter le dispatching et/ou le client pour vérifier la possibilité de déchargement ou de chargement en cas de modification horaire (avance/retard) 	

CPL.02 – Assurer le transport de marchandises

Compétences	Savoir-faire	Savoir-faire comportementaux	Savoirs
003. Prendre en charge le véhicule	<ul style="list-style-type: none"> - Vérifier l'état général du véhicule avant le départ : contrôler par les sens l'état de la carrosserie, les fuites et les pertes, les roues, l'accouplement, les plaques de signalisation et de vitesse, ... - Contrôler les bâches et leurs fixations, les portes afin de vérifier s'il n'y a pas eu vol ou intrusion de clandestins - Vérifier l'état et la présence du matériel de bord (outillage, ADR,...), y compris l'équipement de sécurité individuel et/ou spécifique au produit transporté (matière ou marchandise dangereuse) - Localiser l'emplacement des différents témoins de contrôle et les identifier - Contrôler les niveaux (huile moteur, liquide de frein, de refroidissement et de lave-glace, batteries, carburant et huile hydraulique) et faire l'appoint, le cas échéant - Contrôler la fixation des jantes, 	<ul style="list-style-type: none"> - Réagir face à une anomalie (intrusion, panne, ...) : évaluer la possibilité de pouvoir effectuer le transport suite à un problème rencontré et prendre le cas échéant les dispositions nécessaires pour assurer la sécurité des personnes et des marchandises - Prendre conscience des dangers relatifs à la profession et respecter en toute circonstance les règles de sécurité prescrites 	<ul style="list-style-type: none"> - Connaître la profondeur minimale de la sculpture de la bande de roulement et la pression des pneus - Connaître les différents types et caractéristiques des huiles - Connaître les caractéristiques des autres produits (refroidissement, lave-glace, liquide de frein, ...) et carburants - Connaître le voltage du véhicule, l'ampérage des différentes ampoules et les différents types d'ampoules (ADR) - Connaître les différentes couleurs de tuyaux et les formes de prises électriques - Connaître les différents types d'attelage - Connaître l'utilité du graissage et de l'état de propreté des systèmes d'attelage - Connaître les durées légales de validité des documents personnels ou de bord - Connaître les règles de sécurité de manipulation du matériel et

CPL.02 – Assurer le transport de marchandises

Compétences	Savoir-faire	Savoir-faire comportementaux	Savoirs
	<p>identifier les différentes causes d'usure anormale des pneumatiques et y remédier</p> <ul style="list-style-type: none"> - Contrôler l'état, la propreté et le fonctionnement de la signalisation électrique du véhicule (feux, phares, tableau de bord, signalisations spécifiques aux transports exceptionnels) - Vérifier la fonctionnalité des systèmes d'attelages et le raccord des tuyaux et câbles - Vérifier le fonctionnement du frein à main de la remorque et la présence des cales - S'assurer de la présence et, le cas échéant, de la validité des documents de bord, personnels et de transport - Monter et descendre du véhicule en respectant les règles de sécurité - S'installer correctement au volant du véhicule (position du siège, du volant, réglage des rétroviseurs, ...) <p>Contrôler la signalisation ADP</p>		RGPT

CPL.02 – Assurer le transport de marchandises

Compétences	Savoir-faire	Savoir-faire comportementaux	Savoirs
	si nécessaire - Consulter le manuel d'utilisation du véhicule en cas de besoin (anomalie, panne, accessoire inconnu, ...) - Appliquer les réglementations de sécurité définies par le RGPT		
004. Charger, décharger et contrôler les marchandises	- Contrôler les marchandises chargées et vérifier leur conformité d'après le bordereau de chargement (quantité et qualité) - Vérifier l'état des emballages (état général des cartons, du film et des scellés) - Contrôler la qualité et la quantité des palettes consignées - Vérifier et remplir les documents relatifs au transport (cf. CPL 04. 010 Tenir les documents spécifiques relatifs au transport par route) - Charger/décharger et, le cas échéant, vérifier les opérations - Appliquer les règles de sécurité RGPT individuelles et	- Travailler avec méthode - Assister au chargement et au déchargement de manière à pouvoir garantir le bon déroulement des opérations - Organiser le chargement et le déchargement : répartir correctement les charges, organiser les groupages, protéger la marchandise, ... - Se soumettre / s'adapter aux règles de sécurité des entreprises	- Connaître les documents de transport, de douane, ADR - Connaître les différents types de palettes (perdues, consignées) et leurs dimensions - Connaître la disposition de chargement des différents types de palettes d'après leurs dimensions - Connaître la charge par essieu - Connaître les spécificités du type de transport utilisé (transport benne, exceptionnel, voitures, ...) - Connaître les différents types d'arrimage imposés par la loi (sangles, cales, ...) et de fixation (twist-lock, barre d'étais, ...) - Connaître les problèmes

CPL.02 – Assurer le transport de marchandises

Compétences	Savoir-faire	Savoir-faire comportementaux	Savoirs
	<p>collectives concernant la manipulation des équipements et engins de manutention</p> <ul style="list-style-type: none"> - Manipuler les équipements (suspensions du véhicule et des remorques, fosse à bobines...) et engins du véhicule - Utiliser les équipements et engins de manutention : les transpalettes mécaniques et électriques, les élévateurs à fourche - Placer correctement les plaques de liaison aux quais - Manipuler les quais mobiles mécaniques et électriques - Assurer la répartition des marchandises au chargement - Arrimer/désarrimer les marchandises et utiliser correctement les coins de protection - Ouvrir les flans ou débâcher le véhicule et guider l'opérateur de la grue - Poser une bâche ou un filet sur le chargement 		<p>découlant d'une mauvaise répartition des charges et leurs causes</p> <ul style="list-style-type: none"> - Connaître le calcul de la tare, masse en charge, masse maximale autorisée, masse brute et masse nette - Connaître les différents modèles de quais mobiles et de plaques de liaison

CPL.02 – Assurer le transport de marchandises

Compétences	Savoir-faire	Savoir-faire comportementaux	Savoirs
	<ul style="list-style-type: none"> - Se présenter à un poste de pesée - Ranger et contrôler l'état du matériel d'arrimage - Reprendre les palettes consignées et/ou le bon d'échange - Ranger et arrimer correctement les palettes dans le véhicule ou dans les soutes 		
005. Conduire un véhicule lourd, avec ou sans remorque, sur autoroute, route et en agglomération	<ul style="list-style-type: none"> - Conduire son véhicule en respectant la mécanique et la sécurité, en ménageant le carburant, le matériel et l'environnement, sans trop de bruit et économiquement en adaptant toujours sa vitesse aux conditions de route (de jour/de nuit, ...), au trafic et aux conditions météo particulières - Adapter sa vitesse en fonction de la charge du véhicule afin d'éviter des situations critiques ou à risque - Utiliser les ralentisseurs mis à disposition et anticiper les rapports de boîte de vitesse 	<ul style="list-style-type: none"> - Faire preuve de prévoyance et d'anticipation - Etre plus attentif en hiver à l'entretien du véhicule, l'état des pneumatiques et au nettoyage - Faire preuve de fair-play : adapter sa conduite aux circonstances en veillant à la sécurité des personnes et du chargement - Adopter une conduite défensive : éliminer le stress qui pourrait provoquer des erreurs de conduite et diminuer les performances physiques - Respecter la signalisation routière - Etre prévoyant : vérifier l'usure à l'articulation de l'attelage de la 	<ul style="list-style-type: none"> - Connaître les difficultés supplémentaires dues à l'hiver, à la neige et au verglas que le conducteur doit pouvoir maîtriser - Connaître les mesures à prendre en cas de neige ou de verglas pour améliorer l'adhérence du véhicule - Connaître l'utilisation du blocage de différentiel - Connaître le code de la route et les spécificités poids lourd - Connaître la signalisation routière et les règles de circulation - Connaître la réglementation et les dérogations des temps de

CPL.02 – Assurer le transport de marchandises

Compétences	Savoir-faire	Savoir-faire comportementaux	Savoirs
	<ul style="list-style-type: none"> - Appliquer les règles pour ralentir ou freiner le véhicule lorsque le sol est couvert de neige ou de verglas - Poser et utiliser le matériel hivernal (chaînes, ...) - Repérer les défauts d'un arrimage et effectuer les rectifications nécessaires - Manipuler correctement les différents types d'appareils d'enregistrement - Appliquer les réglementations ADR et respecter les procédures qui y sont rattachées - Appliquer le code de la route - Adopter une conduite défensive - Adopter une conduite économique - Estimer le gabarit du véhicule (hauteur, longueur, largeur) - Effectuer des manœuvres avec un porteur (C), un camion remorque (CE), une semi-remorque (CE), une semi-portée (CE) : garage main et contre-main, stationnement, mise à 	<ul style="list-style-type: none"> semi-remorque, au pivot central et à la semi-remorque elle-même et signaler à temps la nécessité de procéder à des travaux de remise en état - Etre prévoyant : contrôler le graissage, l'état, la propreté et la fonctionnalité du système d'attelage - Respecter les réglementations professionnelles (temps de conduite, temps de repos, sécurité et hygiène, ...) - Respecter les injonctions des agents qualifiés - Intégrer les principes d'hygiène de vie (hygiène corporelle et alimentaire, assuétudes, ...) 	<ul style="list-style-type: none"> conduite et de repos - Connaître les causes et conséquences des déplacements du chargement transporté - Connaître le surcroît des risques d'accident liés à la conduite de nuit : fatigue, visibilité réduite, éblouissement dû à la lumière des phares, ... - Connaître les panneaux orange ADR et les chiffres - Connaître les consignes de sécurité et les règles de sécurité en cas d'incident et d'accident (en fonction des produits) - Connaître les procédures ADR, les règles de manipulation, de stockage et de transport de produits ADR - Connaître les règles de circulation en ADR (interdiction d'itinéraires) - Connaître l'influence des drogues, de l'alcool et des médicaments sur l'organisme - Connaître l'influence du couple moteur sur la conduite du

CPL.02 – Assurer le transport de marchandises

Compétences	Savoir-faire	Savoir-faire comportementaux	Savoirs
	<p>quai, couloir étroit en avant et en arrière, « S » en avant et en arrière</p> <ul style="list-style-type: none">- Accrocher et décrocher tout type d'attelage en respectant la procédure d'accrochage et de décrochage		<p>véhicule</p> <ul style="list-style-type: none">- Connaître les différents types d'attelage (sellette, rockinger, ringfeder)- Connaître l'ordre correct de raccord des câbles électriques et des flexibles à air qui unissent le véhicule et sa remorque

CPL.03 – Maintenir le véhicule en bon état de marche

Compétences	Savoir-faire	Savoir-faire comportementaux	Savoirs
006. Effectuer, en cours de journée, les contrôles de routine	<ul style="list-style-type: none"> - Détecter une anomalie en utilisant les indicateurs de bon fonctionnement du véhicule (témoins lumineux, ordinateur de bord, ...) - Détecter une anomalie en vérifiant l'état général du véhicule (bâche, roues, carrosserie, fuites et pertes...) - Réagir face aux anomalies constatées - Contrôler la présence de clandestins 	<ul style="list-style-type: none"> - Adopter une attitude de vérification systématique (réflexe professionnel) 	<ul style="list-style-type: none"> - Connaître les bases mécaniques nécessaires pour maintenir le véhicule en état de marche
007. Effectuer la maintenance de routine du véhicule	<ul style="list-style-type: none"> - Effectuer les graissages nécessaires (accessoires d'accouplement) - Protéger les organes et circuits contre le gel - Exploiter le manuel d'utilisation du véhicule - Nettoyer le véhicule - Signaler les pannes du véhicule 	<ul style="list-style-type: none"> - Utiliser les équipements de sécurité individuels lors de la manipulation des différents produits (huiles, graisses, ...) - Respecter le contrat de garantie et d'entretien 	<ul style="list-style-type: none"> - Connaître les différents types de graisses à utiliser, les différents systèmes de graissage et les types d'antigel - Connaître les bases mécaniques nécessaires pour entretenir le véhicule
008. Poser un diagnostic en cas de panne	<ul style="list-style-type: none"> - Analyser et procéder logiquement à la vérification des circuits 	<ul style="list-style-type: none"> - Apprécier sa capacité d'intervention en fonction de ses connaissances et de l'outillage 	<ul style="list-style-type: none"> - Connaître les principes généraux de fonctionnement du moteur, des transmissions, du système de

CPL.03 – Maintenir le véhicule en bon état de marche

Compétences	Savoir-faire	Savoir-faire comportementaux	Savoirs
	<ul style="list-style-type: none"> - Identifier la nature de la panne - Localiser l'origine de la panne et identifier l'élément défectueux - Evaluer la gravité de la panne pour décider de l'appel du dépanneur ou de se rendre par ses propres moyens au garage - Communiquer l'origine des effets de la panne en respectant les consignes de l'employeur, du contrat de garantie et d'entretien 	<ul style="list-style-type: none"> - disponible - Evaluer les risques d'endommagement du véhicule et d'atteinte à la sécurité 	<ul style="list-style-type: none"> - freinage, du système électrique et du circuit d'alimentation en carburant - Connaître les principaux dysfonctionnement des organes vitaux du véhicule
009. Intervenir en cas de panne	<ul style="list-style-type: none"> - Suivre la procédure d'appel recommandée par le concessionnaire - Changer une roue en cas de crevaison - Remplacer fusibles et ampoules - Effectuer le remplacement de pièces courantes et petites réparations (essuie-glaces, courroies, ...) 	<ul style="list-style-type: none"> - Apprécier ses capacités d'intervention en fonction de ses connaissances et de l'outillage disponible - Assister au remorquage de manière à pouvoir vérifier le bon déroulement des opérations - Respecter les consignes d'intervention dictées par l'employeur et/ou le concessionnaire 	

CPL.04 – Assurer les contrôles et travaux administratifs

Compétences	Savoir-faire	Savoir-faire comportementaux	Savoirs
010. Tenir les documents spécifiques relatifs au transport par route	<ul style="list-style-type: none"> - Vérifier les dates de validité et la conformité des documents de bord - Utiliser toutes les fonctions de l'appareil d'enregistrement des temps de conduite et de repos - Choisir le disque adéquat et compléter la feuille d'enregistrement - Compléter les documents spécifiques de la société de transport - Remplir ou contrôler une lettre de voiture et y apporter les mentions ou modifications nécessaires (en cas de dégât, vol, ...) - Contrôler la liste de colisage et les documents annexes de la marchandise - Effectuer les formalités douanières et s'acquitter des taxes particulières de circulation, le cas échéant 	<ul style="list-style-type: none"> - Faire preuve de rigueur dans l'accomplissement des tâches administratives : remplir les documents en temps voulu, veiller à ce que toutes les informations soient consignées, ... 	<ul style="list-style-type: none"> - Connaître les documents personnels, de bord, de transport et leur utilisation : documents CMR et documents ADR, factures, document administratif unique, carnet T.I.R., ...
011. Tenir les documents relatifs aux prestations	<ul style="list-style-type: none"> - Lire le disque de tachygraphe et transcrire les informations sur la 	<ul style="list-style-type: none"> - Faire preuve de conscience professionnelle dans la tenue des 	<ul style="list-style-type: none"> - Connaître la réglementation des temps de conduite et des temps

CPL.04 – Assurer les contrôles et travaux administratifs

Compétences	Savoir-faire	Savoir-faire comportementaux	Savoirs
	feuille de prestations - Introduire les données de temps appropriées dans l'ordinateur de bord (de type ICS) - Transmettre à la société les données relatives aux temps de travail, enregistrées dans le tachygraphe et/ou dans l'ordinateur de bord (pour paiement salaire)	documents	de repos
012. Effectuer des paiements à l'aide de cartes de crédit mises à disposition par la société de transport, en respectant les consignes d'usage	- Utiliser la carte de crédit adéquate pour le paiement à effectuer - Récupérer les tickets de caisse ou autres pour justifier les paiements - Protéger les cartes de crédit et les numéros secrets contre le vol	- Etre prévoyant : vérifier la date de validité des cartes de crédit	- Connaître l'utilité des différentes cartes de crédit mises à disposition

CPL.05 – Assurer le suivi en cas d'accident ou d'incident

Compétences	Savoir-faire	Savoir-faire comportementaux	Savoirs
013. Prendre les mesures d'urgence	<ul style="list-style-type: none"> - Déterminer le type et l'ampleur de l'accident et agir en conséquence : appeler les services de secours appropriés, prendre les dispositions de premier secours, ... - Exploiter les moyens disponibles afin d'établir un périmètre de sécurité - Signaler le véhicule - Assurer les premiers soins - Utiliser les moyens de lutte contre le feu - Respecter les consignes de sécurité en cas d'accident ADR - Appliquer les règles de sécurité - Remplir un constat d'accident - Se présenter au contrôle de présence de clandestins. En cas de suspicion, appliquer les différentes procédures d'usage 	<ul style="list-style-type: none"> - Rester maître de soi : par exemple, ne pas modifier son comportement si l'on constate la présence de clandestins - Agir en fonction de ses propres compétences (ADR, secouriste, pompier, ...) 	<ul style="list-style-type: none"> - Connaître les numéros standards d'appel des secours et les gestes qui sauvent - Connaître la manipulation des extincteurs

CPL.06 – Communiquer oralement et par écrit

Compétences	Savoir-faire	Savoir-faire comportementaux	Savoirs
014. Communiquer afin de satisfaire à son rôle commercial	<ul style="list-style-type: none"> - S'exprimer de manière claire et précise - Utiliser un vocabulaire adapté - Se présenter à la réception et donner les informations pertinentes par rapport à la livraison/au chargement - Dialoguer avec le personnel de quai, les autres conducteurs 	<ul style="list-style-type: none"> - Respecter les consignes reçues - Adopter une attitude adéquate dans les situations de communication critiques - Etre soucieux de l'image de l'entreprise que l'on représente 	<ul style="list-style-type: none"> - Connaître le vocabulaire de base de la profession
015. Utiliser les moyens de communication mis à disposition (GSM, ordinateur de bord, localisation par satellite, ...)	<ul style="list-style-type: none"> - Introduire dans l'ordinateur de bord les données relatives au travail et au repos - Prendre connaissance des messages professionnels et y répondre (GSM, localisation par satellite) - Communiquer les informations utiles en temps voulu 	<ul style="list-style-type: none"> - Faire preuve de conscience professionnelle : utiliser les appareils mis à disposition à des fins professionnelles, informer rapidement l'employeur / l'affréteur en cas d'imprévu - Prendre soin des appareils et respecter les consignes d'utilisation 	<ul style="list-style-type: none"> - Connaître les spécificités d'utilisation d'un ordinateur de bord, d'une localisation par satellite
016. Recevoir les ordres de rechargement	<ul style="list-style-type: none"> - Prendre note correctement des consignes reçues, les comprendre de manière à pouvoir exécuter la mission 	<ul style="list-style-type: none"> - Etre organisé : tenir à portée de main le matériel nécessaire à la prise de notes 	
017. Informer le dispatching de toute situation imprévue	<ul style="list-style-type: none"> - Donner à temps et à heure, les renseignements qui pourraient 	<ul style="list-style-type: none"> - Etre prévoyant : se tenir informé de l'état du trafic, de la météo via 	

CPL.06 – Communiquer oralement et par écrit

Compétences	Savoir-faire	Savoir-faire comportementaux	Savoirs
	modifier la mission (bouchons, pannes, accidents, ...)	la radio	

Bibliographie

Référentiels existants

ANPE, *Dictionnaire des emplois/métiers techniques et industriels, fiche 43114 Conducteur/Conductrice de transport de marchandises*, version actualisée, 1997.

CCPQ, Industrie, Logistique, Conducteur d'engins de transport, *Profil de qualification Conducteur poids lourd*, 1997.

[S.n.], *Monographie professionnelle*, [s.d.].

Études

WITLOX, F. [pour le compte du Service public fédéral Mobilité et Transports], *Premier rapport annuel sur l'évolution du transport routier de marchandises et de personne :cadre socio-économique, marché de l'emploi, formation et réglementations*, Gand, Université Gent, 2003.

Sites Internet

<http://www.cncp.gouv.fr> : Répertoire National des Certifications Professionnelles, Titre professionnel conducteur(trice) du transport routier de marchandises sur porteur, fiche 1884.

<http://www15.hrhc-drhc.gc.ca> : Classification Nationale des Professions, Profil professionnel Conducteurs de camions, CNP 7411.

<http://www.inrs.fr> (Institut National de la Recherche et de la Sécurité)

<http://www.iru.org> (Union Internationale des Transports Routiers)



BRUXELLES
FORMATION
LOGISTIQUE

BRUXELLES FORMATION LOGISTIQUE
Boulevard de la 2ème Armée Britannique, 687 - 1190 Bruxelles

